

LAB[au]

www.lab-au.com
meta.lab-au.com

Manuel Abendroth
Jérôme Decock
Els Vermang

Expositions (sélection)

[2021] // 'X' : exposition de groupe au **FRAC** des Pays de la Loire, Carquefou [fr]. > 04.07.21

[2020] // 'Ce mouvement qui déplace les lignes' : exposition de groupe avec Pol Bury & Roger Vilder au **Patinoire Royale**, Bruxelles [be]. 26.05 > 29.08

[2019] // 'If Then Else' : exposition personnelle au **Casino Luxembourg**, Luxembourg Ville [lux]. 27.09.19 > 05.01.20

[2018] // 'mosaïque 5x15 bw' : exposition de groupe 'Action <> Reaction' au **Kunsthal**, Rotterdam [nl]. 22.09.18 > 20.01.19

[2018] // 'What Hath God Wrought?' : exposition de groupe au **MAAT**, Lisbonne [pt]. 22.10 > 28.10.18

[2016] // 'What Hath God Wrought?' : exposition de groupe au **Museum M**, Louvain [be]. 19.10.15 > 17.01.17

[2016] // 'S/N' : exposition de groupe 'Terminal P' à **La Panacee**, Marseille [fr]. 17.06 > 18.08

[2015] // 'mosaïque 4x4x4 rgb' : exposition de groupe au **ACC**, Gwangju [kr]. 25.11 > 30.06.16

[2014] // 'S/N' : exposition de groupe 'Physicality' au **Musée d'Art Contemporain**, Montréal [can]. 23.05 > 01.06.14

[2014] // 'zero un' : exposition personnelle à la **galerie denise rene**, Paris [fr]. 06.02 > 22.03.14

[2014] // 'S/N' : exposition de groupe 'Artist / Novelist' au **MOMA**, New York [usa]. 08.01 > 31.03.14

[2013] // 'PixFlow #2' : exposition de groupe 'noise' à la **Bien-nale di Venezia**, Venise [it]. 30.05 > 20.09.13

[2012] // 'Particle Springs' : exposition de groupe au **Seoul Museum of Art**, Seoul [kr]. 04 > 23.12.12

[2010] // 'Chrono.prints' + 'f555 prototype + notations' + 'Binary Waves notations' : exposition de groupe au **Ludwig Forum**, Aix-la-Chapelle [de]. 12.09 > 14.11

[2010] // 'Binary Waves' + 'f552' : exposition de groupe au **Singapore Art Museum**, Singapore [sgp]. 16.09 > 26.09.

[2010] // 'm0t1v' : exposition personnelle au **Kunst-Station Sankt Peter**, Cologne [de]. 08.01 - 12.02

[2009] // 'Young Belgian Painters Award' : exposition de groupe au **BOZAR**, Bruxelles [be]. 24.06 > 13.09

[2008] // 'PixFlow #2' : exposition de groupe 'Emocao Art.ificial' à **Itau**, Sao Paulo [br]. 1.06 > 14.09

[2007] // 'Touch', 'Who's afraid of Red, Green and Blue' et 'spectr[a]um', **Rogier Tower**, Bruxelles [be]. 26.12.06 > 15.12.08

Oeuvres dans l'espace public

[2022] // flux, Union Station, Toronto, Canada
[2019] // Zäit Wuert, Casino Luxembourg, Luxembourg
[2019] // Palimpsest, Wijkpark De Porre, Gand, Belgium
[2019] // 365, De Hoorn, Louvain, Belgique
[2016] // 365, Quai 10 and La Vigie, Charleroi, Belgique
[2016] // Lux Aeternae, AZF Mémorial, Toulouse, France
[2016] // 10e-15, Temis Science, Besançon, France
[2016] // siloScope, Square Jules Guesde, Vitry-sur-Seine, France
[2012] // mosaïque 15x26, Maison de la Mécatronique, Annecy-le-Vieux, France

Oeuvres dans des collections (sélection)

[2021] // YES:NO, PERHAPS - Hager, Strasbourg, France
[2018] // 2x540 kHz - Kiasma, Helsinki, Finlande
[2017] // origamiSquare 59 squares - Linklaters, Madrid
[2017] // origamiC 160 Rhombi - Reynaerts, Duffel
[2017] // origamiC20 squares 54 kites - Cosnova, Francfort
[2017] // origamiPenrose 71 kites and darts – Aegon, Amersfoort
[2016] // EOD02 - ZKM, Karlsruhe
[2016] // origamiSquare 192 squares - Linklaters, Bruxelles
[2016] // SwarmDots - Fidelity, Luxembourg Ville
[2006] // pixFlow02 - Itau Cultural, Sao Paulo

Publications Monographiques

[2015] // concepts, modes, systems - R-diffusion
ISBN 978-2-916639-38-3
[2010] // MetaDeSIGN - Les presses du Reel
ISBN 978-2-84066-404-8

Expositions, Collections, Publications



LAb[au] If Then

FR

LAb[au] est un collectif d'artistes basé à Bruxelles (Belgique), composé de Muriel Assandri, Jérôme Decock et Eva Vermeir. Sa démarche artistique consiste à s'interroger sur la relation entre art et langage, ou plutôt sur le lien entre mots et autres formes de communication dans le domaine de l'art.

De nombreuses œuvres de LAb[au] trouvent leur origine dans des définitions propres au champ de l'art, comme celle, par exemple, du monochromisme. Cette approche les amène à s'intéresser aux limites du langage. Le sens du monochromisme, la fixation du vide qu'il ne peut être appréhendé qu'à travers une lecture plus élargie de l'art. Les artistes abordent ainsi la tradition de la peinture par la terminologie, tout en la contextualisant dans sa perspective culturelle.

Cependant, tout langage peut être retraversé dans un autre média ou l'utilisation de couleurs, de formes, de motifs, etc. constitue un langage visuel. Les artistes de LAb[au] jouent avec différents médias en parlant à parts égales de grammaire et de vocabulaire de lecture, de manière à rechercher des moyens d'expression artistiques d'un support à l'autre.

Le titre de l'exposition If Then Elle est une expression issue de la logique de programmation. Selon la philosophie de programmation, une déclaration conditionnelle qui trouve son origine dans la philosophie du langage permet de révéler la logique algorithmique et la pensée conceptuelle – ce qui, de fait, constitue le cœur de l'exposition.

EN

LAb[au] is an artistic collective based in Brussels, Belgium, composed of Muriel Assandri, Jérôme Decock and Eva Vermeir. Its artistic approach consists in questioning the relationship between art and language, or rather, the link between words and other forms of communication in the field of art.

Many of LAb[au]'s works find their origin in definitions specific to the field of art, such as, for example, monochromism. This approach leads them to be interested in the limits of language. The sense of monochromism, the fixation of the void which cannot be apprehended except through a broader reading of art. The artists thus approach the tradition of painting through terminology, while contextualizing it in its cultural perspective.

However, any language can be retraversed in another media or the use of colors, forms, motifs, etc. constitutes a visual language. The artists of LAb[au] play with different media, speaking of grammar and vocabulary of reading, in order to search for artistic means of expression from one support to another.

The exhibition title If Then Elle is an expression from programming logic. According to programming philosophy, a conditional declaration which finds its origin in the philosophy of language allows to reveal the algorithmic logic and the conceptual thought – which, in fact, constitutes the heart of the exhibition.

L'œuvre confronte le spectateur à la chaîne infinie de chiffres définissant le nombre Pi. Cette séquence de chiffres est à ce jour l'une des seules séquences véritablement aléatoires connues jusqu'ici. Contenant toutes les combinaisons de nombres possibles, Pi est théoriquement capable de décrire l'univers entier. Dans le processus présenté ici, les nombres sont d'abord traduits en caractères, puis analysés en fonction de leur potentiel à former des mots. Le calcul infini de la séquence de Pi devient une forme autopoétique, qui peut être également vue comme une tentative de décoder le motif secret de l'univers, de comprendre l'univers.

aluminium
160 afficheurs à palettes
électronique faite sur mesure
ordinateur
logiciel générative

10 pcs 1 50 * 15 * 26 cm

PI--770367515906

QYSNLHKNHVPARMPB

WAUR GOS LAD

AIDS MOO CUB S C

DON TOT GAG DAG

DOR MIG YOD HMM

LASH BOW CAB FIL

FOG CALX TOE LEA

MAT SHH DON EWE

ZINES CAD FAR





origamiJacquards

2019

Dans la logique combinatoire de origamiSemaphore, les cinq modules peuvent créer 17 210 368 configurations différentes. Le transcodage de l'alphabet (permutations) se retrouve sur quatre tapisseries, suivant la logique zéro-un du procédé Jacquard. Le métier à tisser Jacquard a été inventé au XVIIIème siècle pour permettre la production de motifs de tissage complexes, instruites par des cartes perforées. Partant du principe que le tissage est soumis à un code, les pièces tissées ici ne représentent qu'une toute petite partie des configurations possibles mentionnées plus haut. Ici, le tissage devient un modèle de langage qui étend le drapeau comme signal à la tapisserie comme encyclopédie. Les multiples possibilités de structuration de ces combinaisons donnent lieu à des motifs géométriques différents et, partant, créent un rapport différent entre la logique formelle et le langage écrit.

tapis jacquard
logiciel générative

1 80 * 1 80 cm



U-238 > Pb-206

2019

L'œuvre illustre la transformation matérielle de l'uranium en plomb. Cette transformation, consiste en quatorze étapes au cours desquelles un matériau est progressivement transformé en un autre par désintégration radioactive. Partant du même matériau/couleur mais dans deux états différents, l'œuvre joue sur la notion de monochrome et la confrontation avec le temps: bien qu'en fait identiques, les couleurs peintes appartiennent à des temps, à des époques différentes.

30 * 30 cm





chroma

2019

Ces tableaux explorent l'héritage du monochrome. Ici, le même tableau peut être entièrement blanc et, à un autre moment, entièrement noir. Entre ces deux états, le spectateur assiste à un processus lent mais continu de transformation matérielle – la propagation et la dissipation d'une couleur à une autre, et l'inverse. Ce paradoxe d'être à la fois une chose et son contraire pose la question de la tautologie du monochrome comme un état absolu, une couleur pure.

variable





XXXXXXXXXXXX

2019

Si l'on permutait aléatoirement les 26 lettres de l'alphabet, cela prendrait un certain temps avant qu'un mot de 12 lettres ne se forme – théoriquement d'une seconde à l'infini. Au début de l'exposition, le système a été réglé pour une permutation / requête d'un mot de 12 lettres. Un mot émergera-t-il au cours de l'exposition et, si oui, lequel?

afficheurs à 16 segments
électronique faite sur mesure
ordinateur
logiciel générative

60 * 8 * 8 cm



If Then Else

2019

If Then Else est une déclaration conditionnelle du langage de programmation, soumise à une évaluation booléenne, vraie ou fausse, 1 ou 0. Cette expression a ses origines dans la philosophie du langage et la logique des prédicats, ce qui nous permet de relier la pensée algorithmique et conceptuelle grâce à la sémantique. La nature manuscrite du signe contraste avec l'austérité de l'énoncé et de sa lumière froide, attribuant une dimension presque poétique à la phrase

80 * 40 cm

Good Luck

Le champ de trèfles joue sur les distinctions entre hasard et chance, entre dimensions probabilistes et des convictions déterministes. Dans un champ naturel, la chance de tomber sur un trèfle à quatre feuilles est évaluée statistiquement à 1/10 000. Dans Good Luck, constitué de trèfles génétiquement modifié pour donner lieu principalement à des trèfles à quatre feuilles, la chance est donc artificiellement augmentée, opposant manipulation et imagination.

2019

variable





OMG

2019

L'œuvre capte les rayons cosmiques et les transforme en lumière, en son et en texte. ohMyGod se réfère au nom donné au rayon cosmique le plus énergétique détecté à ce jour. La découverte récente de ces rayons nous donne des nouvelles indications sur la naissance et l'expansion de l'univers. Comme la lumière voyage plus vite que la matière, ils arrivent sur terre jusqu'à 10 millions d'années plus tard que l'observation de l'extinction de l'étoile elle-même. Nous mesurons quelque chose dont l'origine n'existe plus ; ils sont les messagers d'un autre temps, souvent bien avant notre propre existence. L'œuvre rend l'invisible visible et nous confronte dès lors à la dimension incommensurable de l'espace et du temps.

tubes Geiger-Mueller
tubes fluorescents
enceintes
électronique faite sur mesure
logiciel générative

variable



Positions of Past Presence

2018

Ce travail est conçu comme un protocole, demandant à une personne de marquer une zone sur un mur d'exposition et de boucher chaque trou existant avec des vis fournies en même temps que les instructions écrites. Les vis sur les murs deviennent des pointeurs nous rappelant quelque chose qui a existé, où le contour devient le cadre d'une composition d'accrochages passés et de positions. Mais ce geste de marquage transforme cette trace du passé en quelque chose de nouveau, en présence, une œuvre d'art où l'insignifiant (les marques résiduelles) devient l'intentionnel.

protocole
vis

variable



Interstice

2018

L'œuvre suit un protocole simple: un géomètre mesure l'espace avec la plus grande précision et marque ses points de triangulation sur le sol. Son dessin est superposé au plan originel de l'architecte, rendant visible l'écart entre les deux, les millimètres ajoutés ou manquants. En dépliant le plan, le visiteur est invité à explorer les bords de l'espace et à regarder l'espace à partir des points de triangulation et cela, à travers la logique de la mesure. L'attention est ainsi dirigée vers cet espace minuscule, l'interstice qui existe entre le plan, ce qui a été projeté, et sa réalisation, ce qui a été réalisé - comme si nous pouvions mesurer ce qui sépare le concept et la réalité, nos idées de nos réalisations.

repères géomètre
plan architecturale

variable



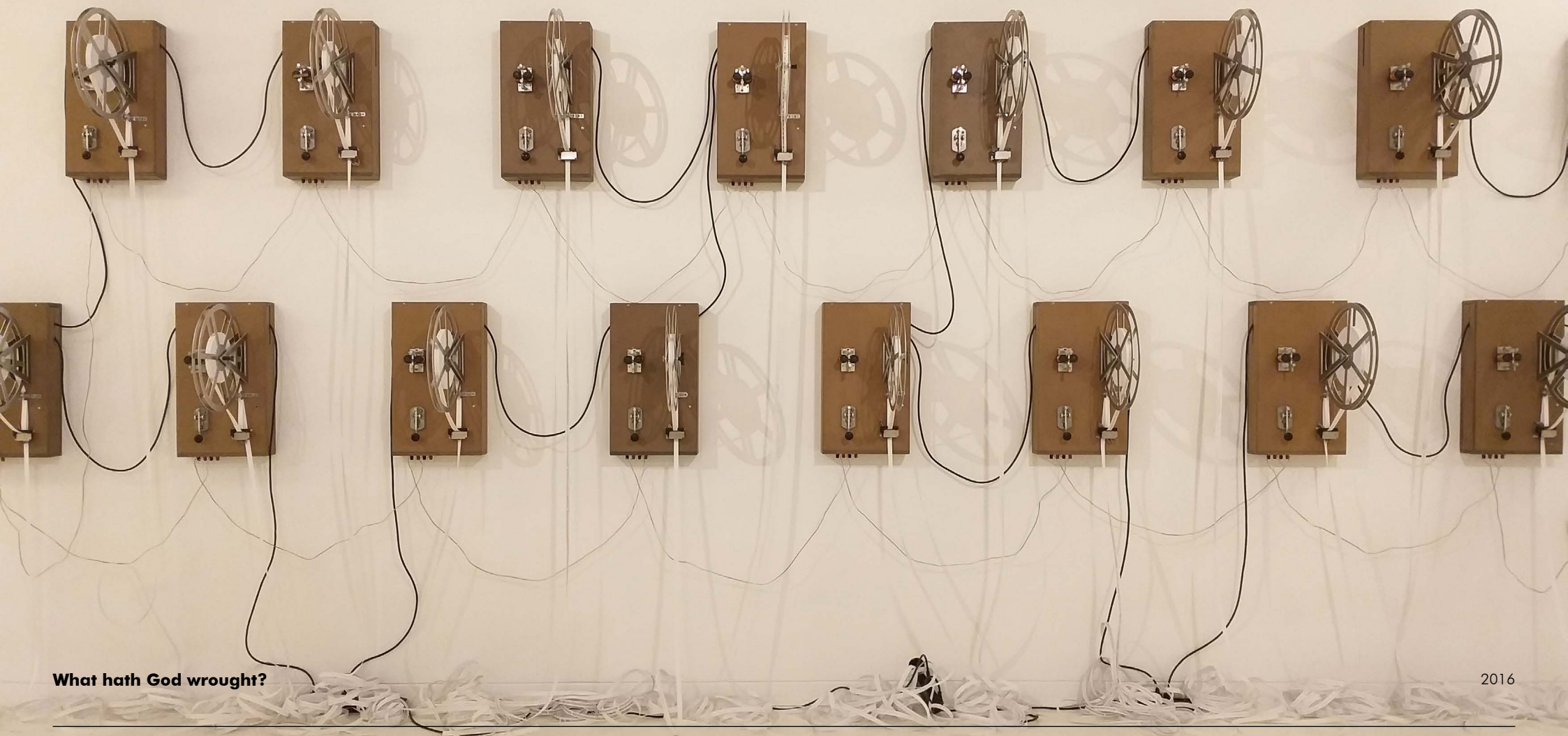
Modern Times

2017

Quand, en 1340, Jacopo Dondi a donné à l'horloge sa forme, il a créé bien plus qu'un outil : il a créé une image de son temps. Avec sa finitude circulaire et cyclique, l'horloge correspond à une compréhension « Renaissance » de l'univers comme un mécanisme ou un mouvement d'horloge. Dans les années 1970, l'horloge numérique a remplacé les aiguilles et le cadran de l'horloge analogique par un affichage linéaire instantané. Relié au « village global », le temps surgit de nulle part, de la matrice numérique. Une fois encore, l'horloge est redevenue l'icône de son temps. En juxtaposant ces deux horloges, l'œuvre propose une réflexion sur la perception du temps et de ses signes au-delà de la simple représentation.

montre analogue
montre digitale

variable



What hath God wrought?

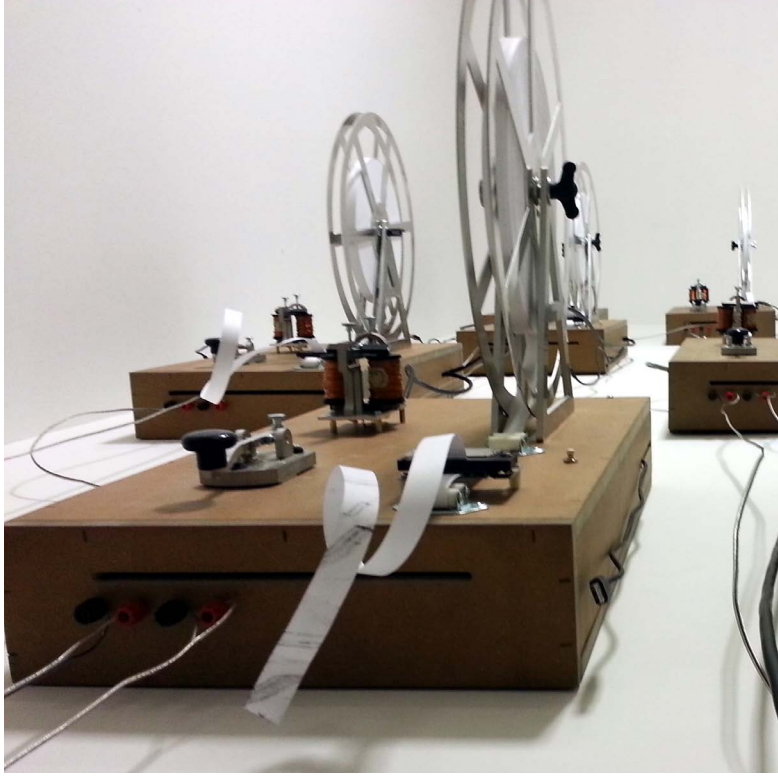
2016

Le titre est tiré d'une phrase en ancien anglais du Livre des Nombres. Ce fut également le premier message transmis par télégraphe en 1844, dont l'invention marque le début des technologies de communication basée sur le codage binaire et la séparation de l'information, de son inscription matérielle. Les télégraphes de l'installation sont mis en réseau, transmettant le message de l'un à l'autre. Le bruit des clés morse et le bip de leurs récepteurs traduisent les mots transmis en sons, alors que les bandes de papier qui s'accumulent au sol retracent leurs échanges. Progressivement, des collisions et des erreurs de transmission modifient les signaux. Cet orchestre électromécanique joue sur le rationalisme et sa croyance aveugle dans le progrès et y oppose un système auto-régulé dans lequel, paradoxalement, l'erreur règne, et devient l'élément principal de son évolution.

bois
aluminium
électromagnétique sur mesure
imprimantes à aiguilles

logiciel génératif

variable





365

2016

365 jours par an, chaque jour 1 mot au hasard, 365 mots par an. Sur le toit de bâtiments sont installés des enseignes lumineuses de 6, 7 ou 8 lettres. Le choix des mots est piloté par un système génératif qui choisit aléatoirement une lettre après l'autre et relance inlassablement la recherche si la chaîne constituée ne peut être trouvée dans un dictionnaire français, allemand, italien, néerlandais ou anglais. De cette manière, seul un mot et son sens associé est montré chaque jour: lorsque 'denotata' (sens) et 'données' (sémiosis) fusionnent, une machine auto-poétique est formée, s'adressant à l'interprétation et aux associations du passant, l'invitant à lire le contexte urbain en dehors de la routine du métro, boulot, dodo.

acier, aluminium, pmma
électronique faite sur mesure
LED
logiciel génératif

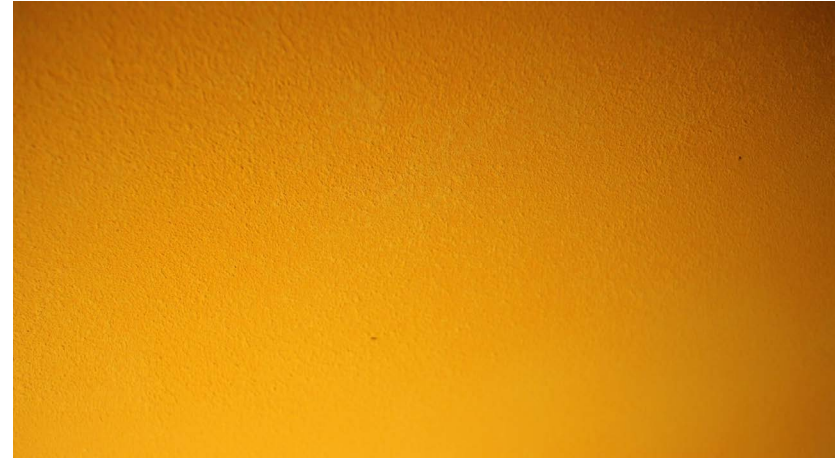
variable



365 (2016, Charleroi) :
www.facebook.com/charleroi365

365 (Leuven, 2019) :
https://weer.sluispark.be/index.php?p=mnu_webcam

Zait Wuert (Luxemburg, 2019) :
www.instagram.com/zait_wuert/



Thousand Six Hundred Light Years

2016

L'œuvre s'inscrit dans la tradition picturale de l'avant-garde, célébrant le monochrome comme la forme la plus iconique et emblématique de la peinture. Si le carré noir sur fond noir de Kasimir Malevitch propose une nouvelle construction de l'espace/temps et que le bleu d'Yves Klein embrasse la notion d'infini, ce monochrome radioluminescent est en fait l'expression d'une finitude. En effet, le monochrome perd constamment de l'énergie, un peu comme un tableau en déclin que le cliquetis d'un compteur Geiger rend tangible. Ici, la couleur est un état dans le temps, un processus imperceptible pour le spectateur qui se voit seule face au concept au-delà de sa présence matérielle.

peinture radioluminescente
compteur geiger
microphone
haut-parleur

variable





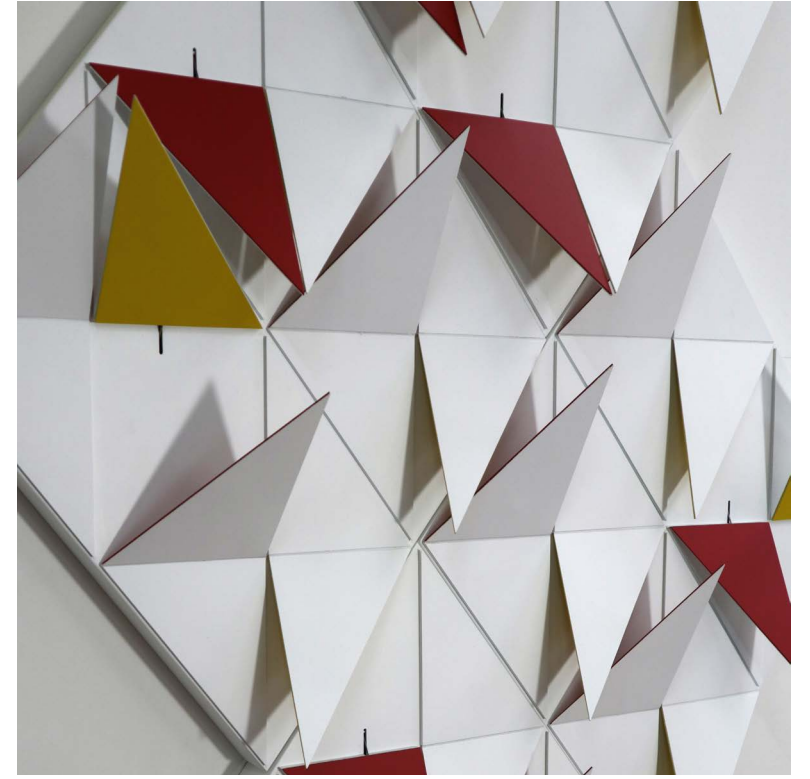
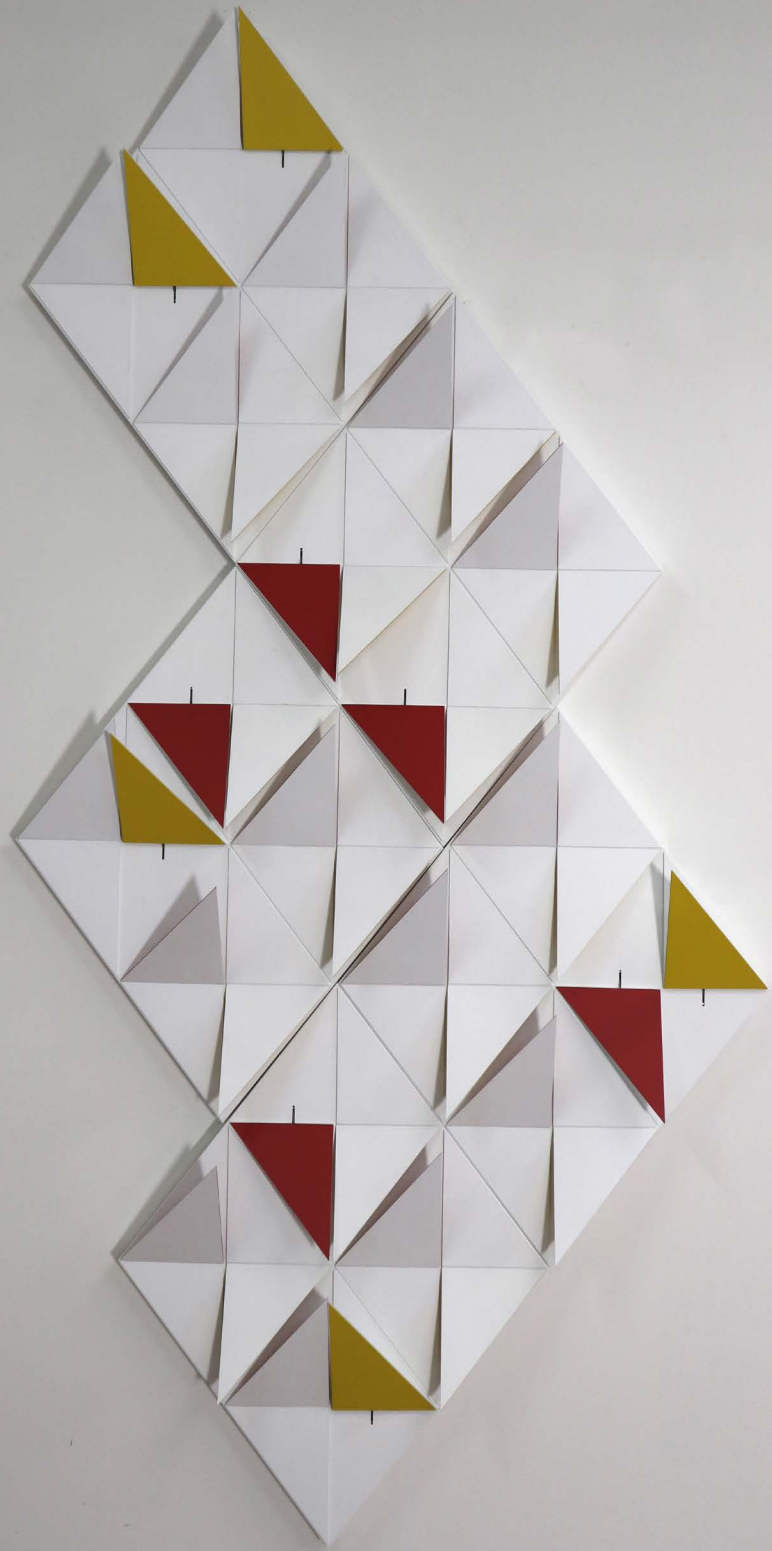
origamiSemaphore

Ce travail combine la recherche sur le pavage de géométries planaires avec des logiques combinatoires. En utilisant les principes du sémaphore, le langage formel de l'œuvre rejoint le langage écrit et parlé. Le projet prend comme point de départ cinq modules qui transcrivent le codage et les contraintes anthropomorphiques du télégraphe à drapeau (sémaphore) en une construction géométrique et cinétique. Toutefois, au lieu de générer des mots, le projet permute, de façon aléatoire, des lettres qui résultent en des compositions géométriques identiques. Plutôt que de produire du sens, le langage écrit est ici ramené à une probabilité, toutes les significations possibles se retrouvant au sein d'un même concept.



2019

5 pcs 80 * 50 cm





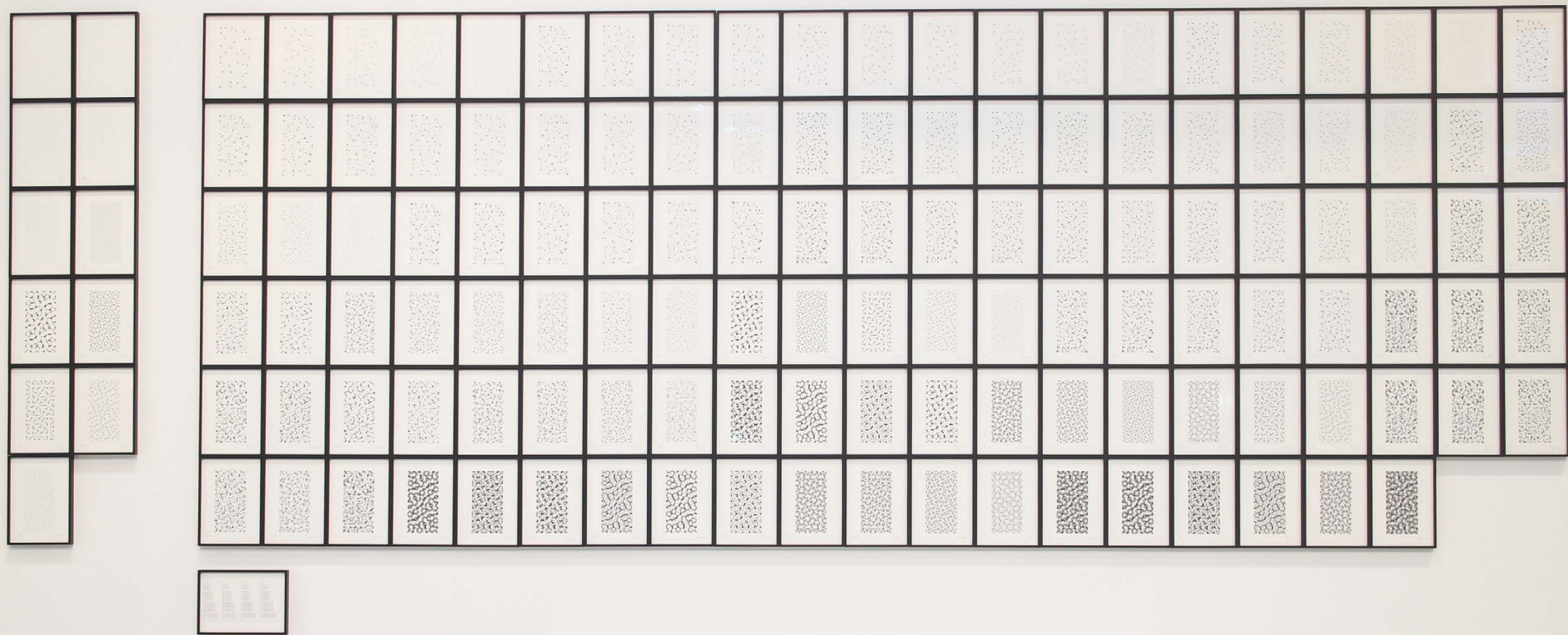
origamiPinwheel, 70 triangles x 12 kites

2018

Ces reliefs cinétiques sont basés sur différents tessellations de formes triangulaires. Le motif récursif est créé par la multiplication d'un triangle pour former un triangle similaire plus grand. L'œuvre fait donc partie d'un tout potentiellement infini et toujours plus grand. La géométrie est complétée par les couleurs assignées aux éléments constitutifs et met en valeur le mouvement des triangles. Par des mouvements aléatoires et une composition planifiée, l'œuvre oscille entre ordre et imprévisibilité. Basé sur différents scripts, l'algorithme global peut être considéré comme une forme d'écriture, une écriture combinatoire basée sur le temps et le hasard.

aluminium
bois
résine
servomoteurs
électronique faite sur mesure
logiciel génératif

1 25 * 2 50 cm



origamiLexicon

2017

Composée d'une série d'impressions visualisant les étapes des instructions qui sont à la base du comportement cinétique des origamis, le Lexicon constitue le cadre conceptuel des origami. Sa nature procédurale remet en question notre capacité à traduire toute pensée artistique en règles écrites et, à ce titre, étudie la relation entre l'art et le langage.

A4 120gr papier Steinbach
graphite
cadres noir
bibliothèque

variable



origamiPermutations

2016 - ...

origamiPermutations est une série de reliefs uniques explorant la tessellation d'une surface en divisions et subdivisions. Les formes qui en résultent constituent le vocabulaire, tandis que leur permutation est la syntaxe de l'œuvre, son langage formel. Suivant ce principe, un nombre illimité de variations peut être obtenu. Chaque relief n'est qu'un extrait d'une surface potentiellement infinie.

MDF
ABS
peinture

dimensions variables



deepBlue

2016

Sur 43 pages, l'œuvre passe du blanc au noir en passant par 256 nuances de bleu. Chaque nuance présente un encodage binaire sous la forme d'une grille de 8 x 8 carrés. Les colonnes et les lignes de la grille sont alors lues comme des chiffres et des lettres. Utilisant la logique combinatoire du système binaire, qui est aussi à la base du jeu d'échecs, l'œuvre crée une relation non métaphorique entre la couleur et le texte. Par ailleurs, son titre place l'œuvre dans une perspective historique par référence à Deep Blue, le superordinateur d'IBM contre lequel Garry Kasparov, le champion du monde d'échecs, a dû s'incliner en 1997.

43 impressions A4
logiciel génératif

variable



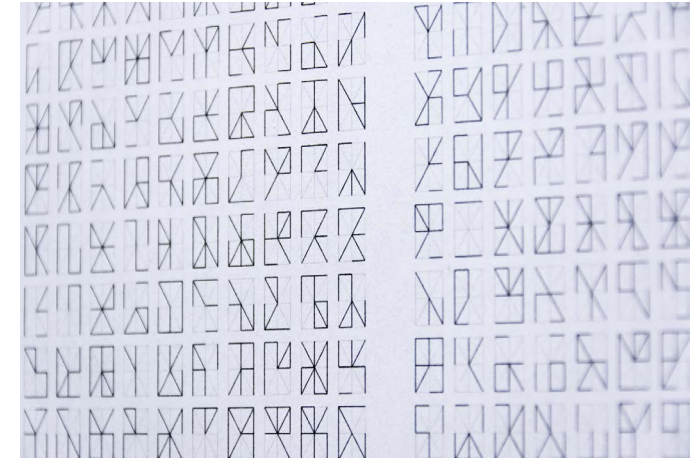
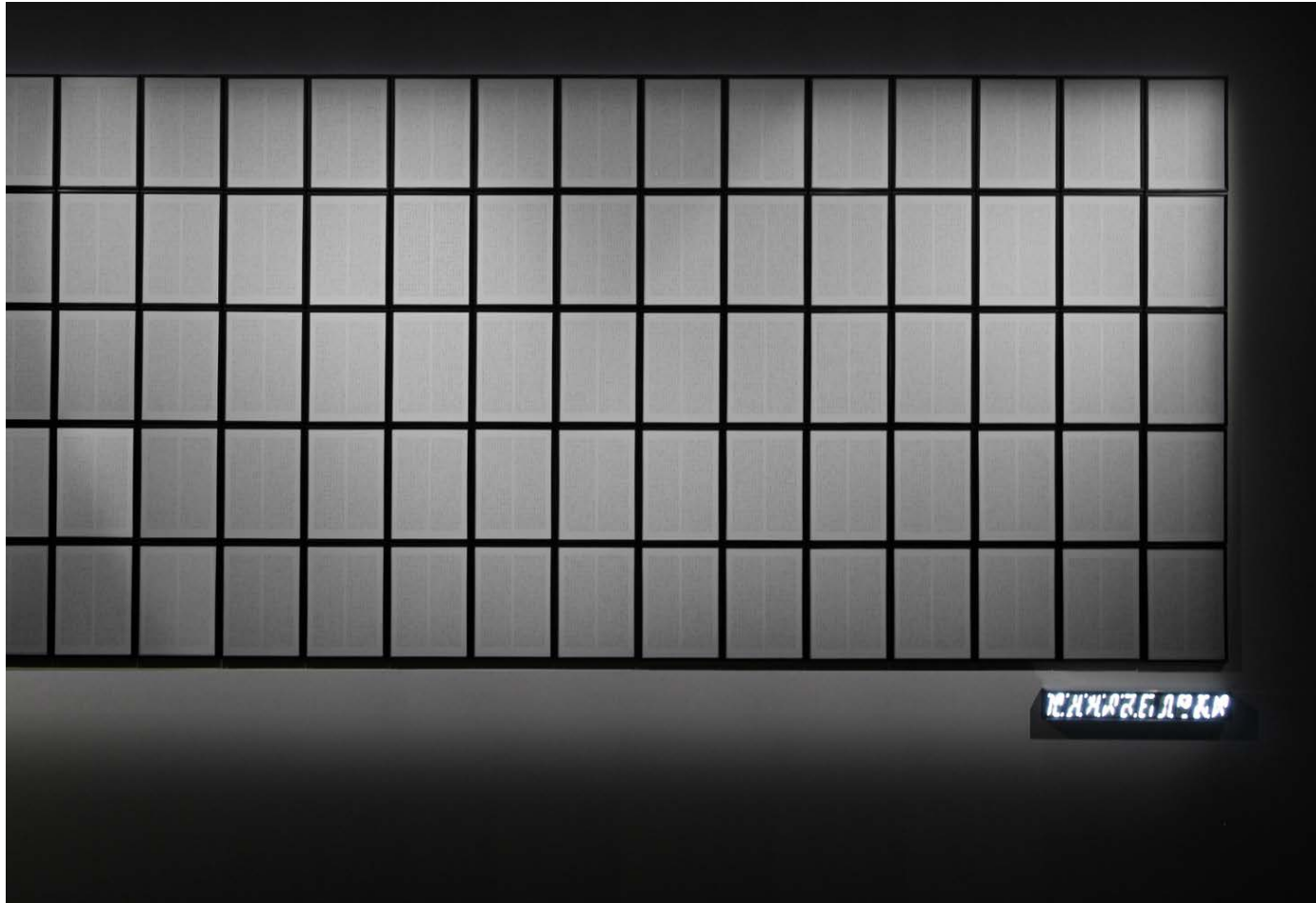
808

2016

Oeuvre sonore et cinétique

afficheurs remis a neuf
vinyl
electroniques fait sur mesure
structure aluminium
logiciel génératif

1 73 * 35 * 22 cm



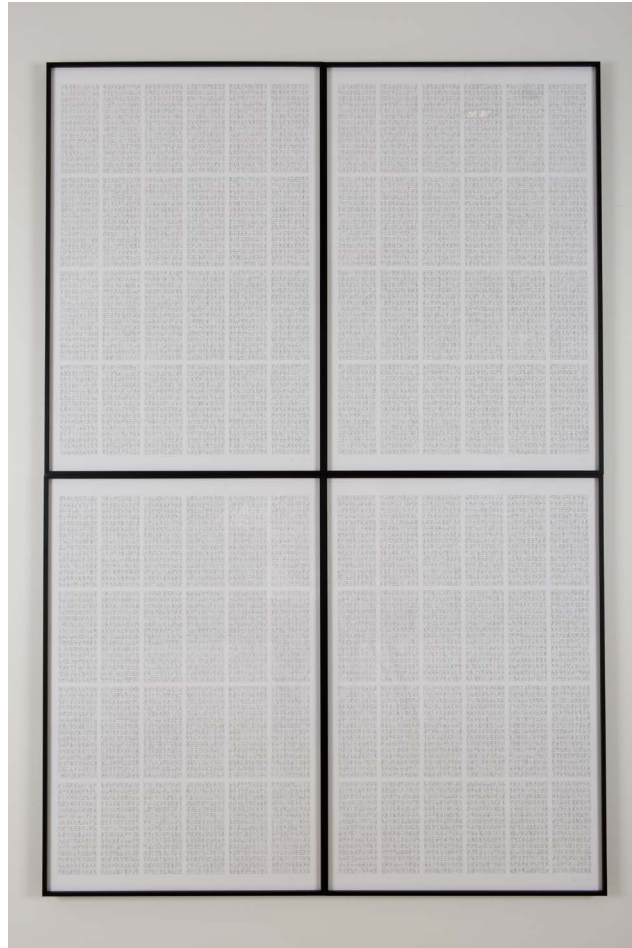
1 of a Billion Days

2015

Quand on pense au temps, on peut imaginer n'importe quel système de référence pour en saisir l'essence. Ici, un afficheur à 16 segments peut montrer beaucoup plus que des symboles alphanumériques; il peut générer une quantité incroyable de combinaisons uniques, à savoir 2^{180} . Ces combinaisons contiennent également tous les signes et mots possibles dans toutes les langues connues. Dans l'hypothèse d'une combinaison par minute, il faudrait des milliards d'années (plus que l'âge de la terre) pour toutes les afficher. L'ensemble des cadres du mur correspond aux combinaisons générées sur une journée. Ainsi, à partir d'une construction simple, on crée une infinité de variations que l'œuvre met en relation avec la perception du temps et la production de sens, l'information.

216 impressions A4 en cadres noirs
objet de lumière avec logiciel génératif

variable



1 of a Billion Weeks

2016

Chaque quatre cadres sur le mur et chaque livre dans le présentoir présente les combinaisons générées sur une journée, tandis que l'ensemble du mur ou du présentoir correspond à celles produites sur une semaine.

28 impressions A1 en cadres noirs
7 livres A4
objet de lumière avec logiciel génératif

variable



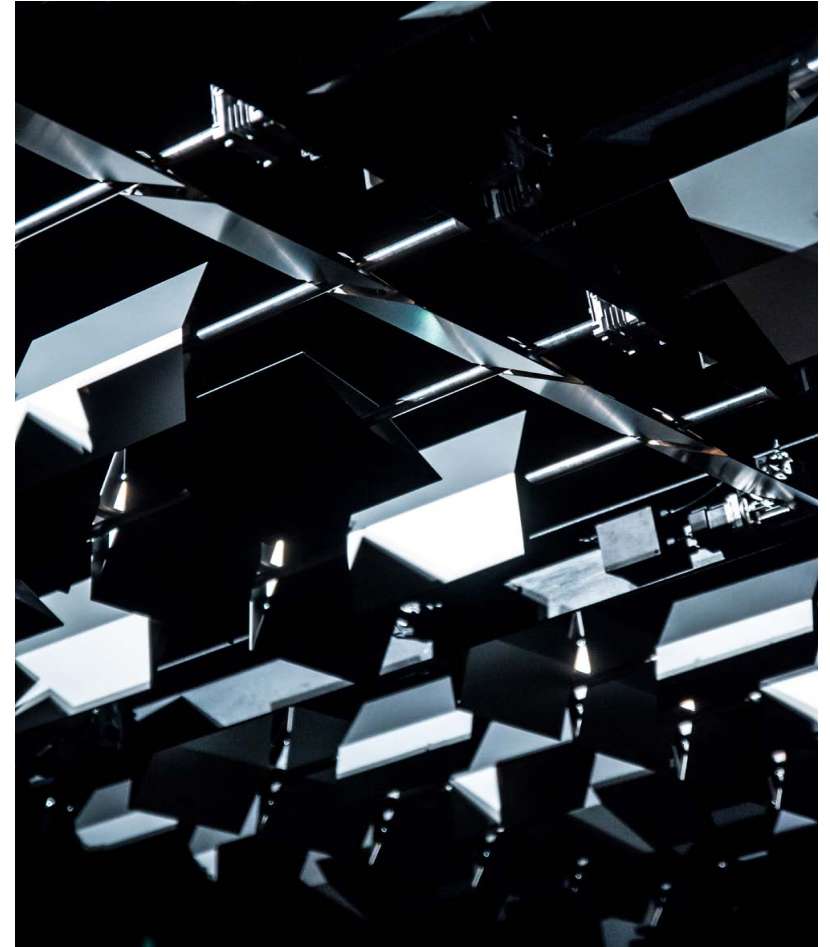
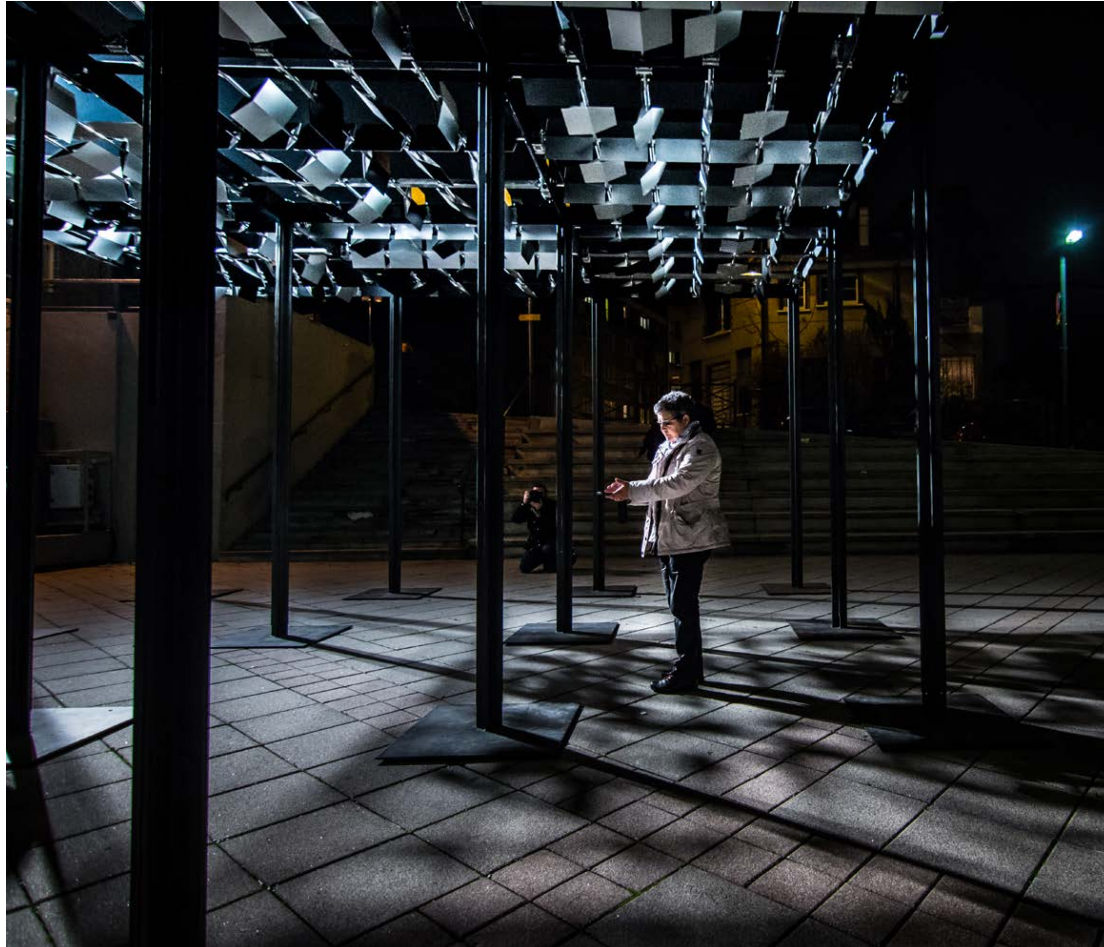
1 of a Billion Years

Chaque cadre sur le mur présente les combinaisons générées sur une journée, tandis que l'ensemble de 365 cadres du mur ou l'ensemble des 365 pages d'un livre correspond à celles produites sur une année.

365 impressions A4 en cadres noirs
100 livres A4
objet de lumière avec logiciel génératif

2019

variable



pergola

2015

Œuvre cinétique constituée d'une grille surélevée de dalles rotatives reprenant le principe de la pergola qui consiste à moduler la lumière, les dalles rotatives font apparaître des ombres portées, leur synchronisation donnant à voir des motifs réguliers et chaotiques, de jour avec la lumière naturelle ou de nuit avec la lumière artificielle.

acier, aluminium, peinture
stepper motors
électronique faite sur mesure
logiciel réactif

9 modules 2 10 * 2 10 cm



10e-15

2014

Cette œuvre a été conçue pour le centre de recherche Femto à Besançon. Femto est un préfixe indiquant un facteur de $10e-15$. Cette échelle permet comme le nano l'étude de la matière, mais également la manipulation des photons, l'étude de la lumière. L'installation transcrit cette échelle exponentielle en 15 lentilles de Fresnel, chacune ayant son propre point focal. Elles forment une frise de 15 mètres de long avec un facteur d'agrandissement progressif agissant sur la perception du spectateur. Ici, l'échelle "abstraite" de Femto se transforme en un jeu de vision "concret" en brisant la lumière dans son spectre coloré, produisant des effets de moiré et des aberrations chromatiques tout en courbant la lumière pour magnifier son environnement.

cadre en aluminium
15 lentilles de Fresnel faites sur mesure
objet de lumière

15 00 * 65 * 19 cm





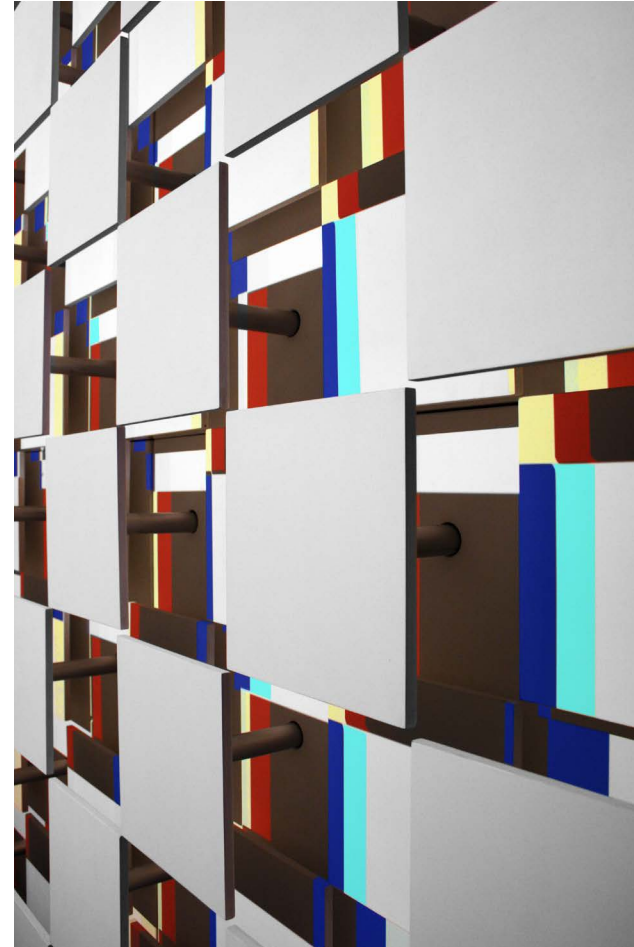
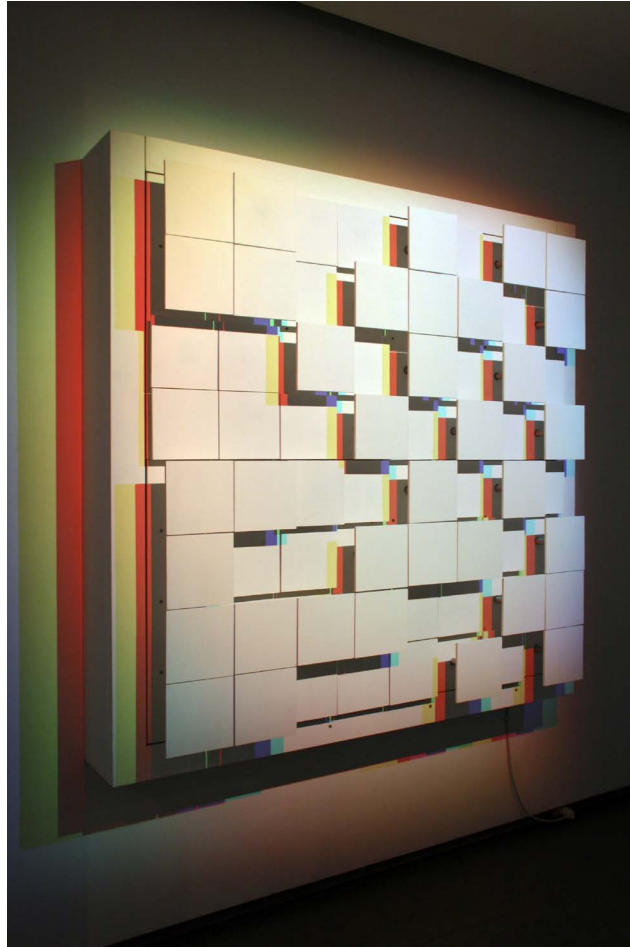
mosaïque 15x26

2012

Un algorithme basé sur le jeu de la vie de John Conway confère un comportement organique et fait évoluer les dalles en partant d'un motif simple et géométrique. Avec la profondeur des ombres colorées apparaissent.

MDF
peinture
390 moteurs linéaires
1 ordinateur
électronique faite sur mesure
spots rvb
logiciel génératif

6 20 * 3 40 cm



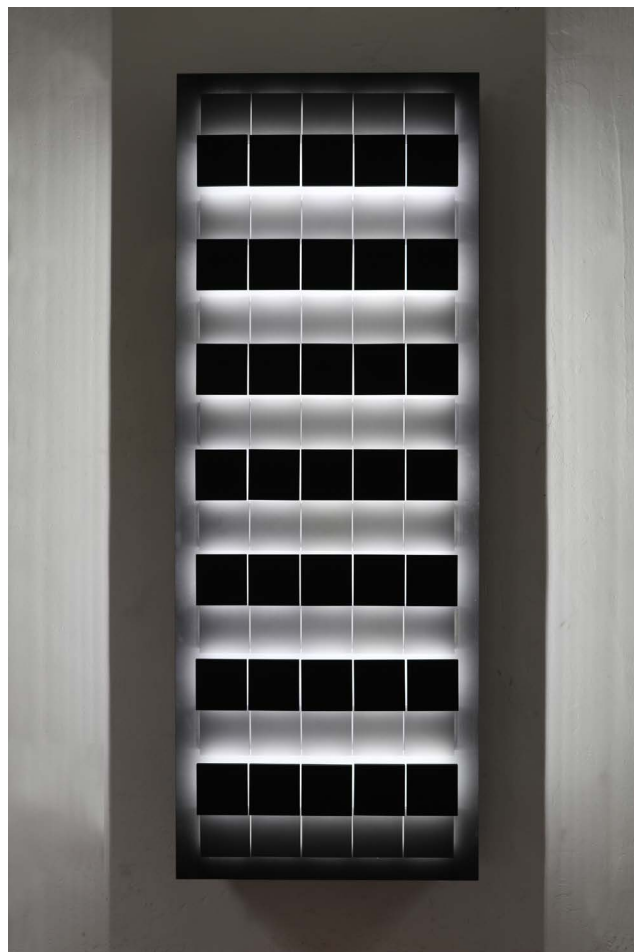
mosaique 8x8 rgb

2013

Oeuvre cinétique et lumière
motives de mouvement aléatoire et géométrique
decomposition de lumière en couleurs primaires et secondaires

bois, moteurs lineaires
electroniques fait sur mesure
spots rgb / LED
logiciel génératif

2 00 * 2 00 cm



mosaïque 5x15 bw

2018

La mosaïque repose sur une grille régulière de 75 tuiles, dont chacune est rétroéclairée et peut être activée individuellement. Il en résulte des surfaces lumineuses blanches sur fond noir donnant l'illusion d'une ombre. Cette inversion entre la lumière et l'ombre et l'intensité variable des gradients crée un effet optique supplémentaire: une dalle noire rétractée produit un mouvement optique inverse. Le mouvement des tuiles suit une logique combinatoire entre motifs ordonnés et configurations aléatoires.

75 tuiles en bois
75 moteurs linéaires
LED
électronique faite sur mesure
logiciel génératif

2 40 * 90 cm

Vue d'exposition

Action <> Reaction
Kunsthal, Rotterdam [nl]
22.09.18 > 20.01.19

De gauche à droite:
Zelvinas Kempinas
Hans Haacke
LAb[au]
Luis Tomasello





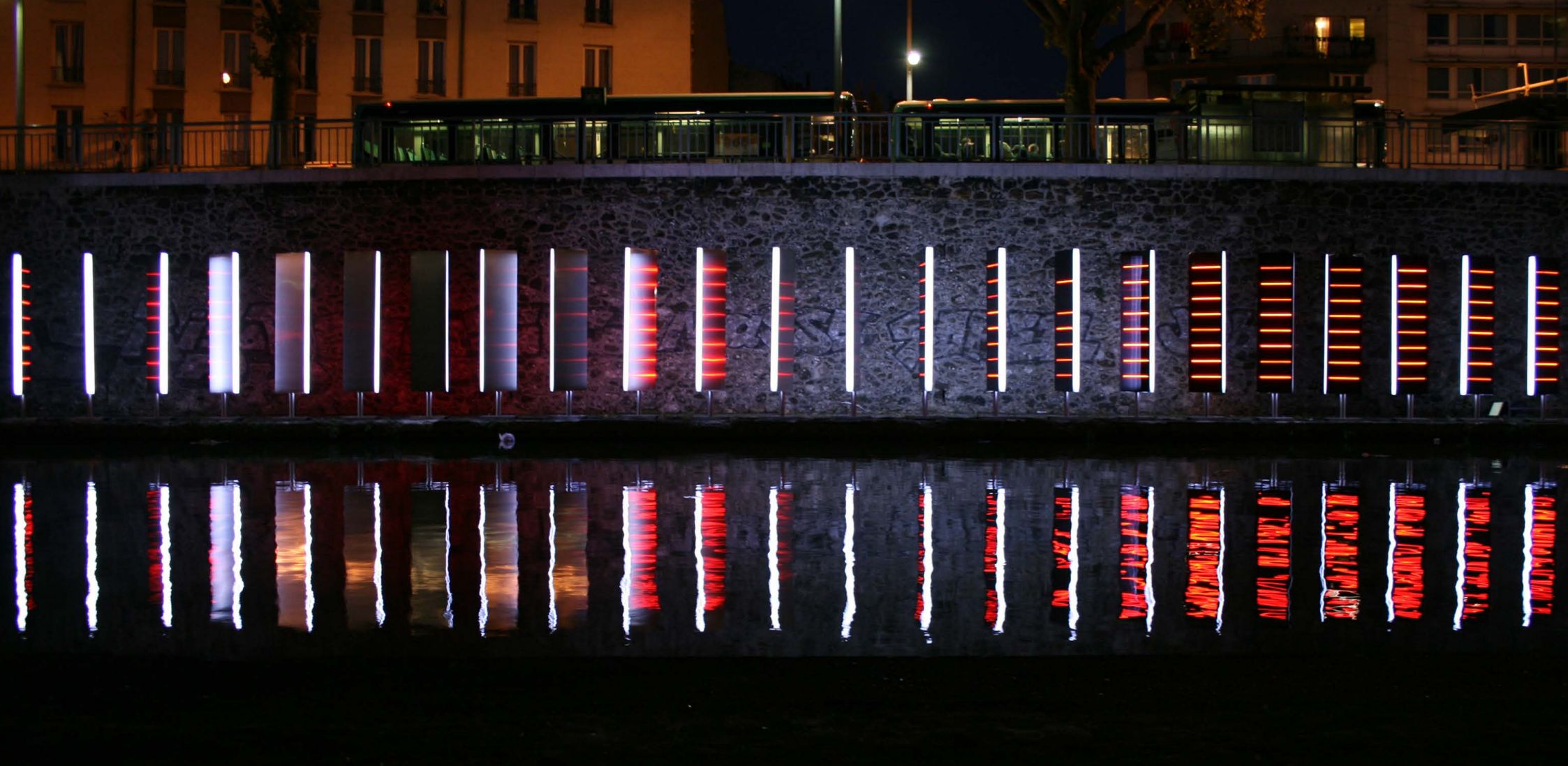
signalToNoise / signalToNoisePermutations

2012

Le terme 'signal to noise' (rapport signal-bruit) est une mesure utilisée en science et en ingénierie qui compare le niveau d'un signal désiré au niveau du bruit de fond. L'œuvre du même nom immerge le spectateur au centre d'une machine auto poétique, une installation circulaire formée par 512 afficheurs mécaniques, tournant constamment à une vitesse/rythme variable dépendant des limites du processus de calcul, tout en analysant dans la masse des combinaisons aléatoires de lettres, l'apparition d'un mot.

512 afficheurs remis à neuf
électronique fait sur mesure
structure aluminium
logiciel génératif

h: 1 80 cm
ø: 3 40 cm



Binary Waves

2008

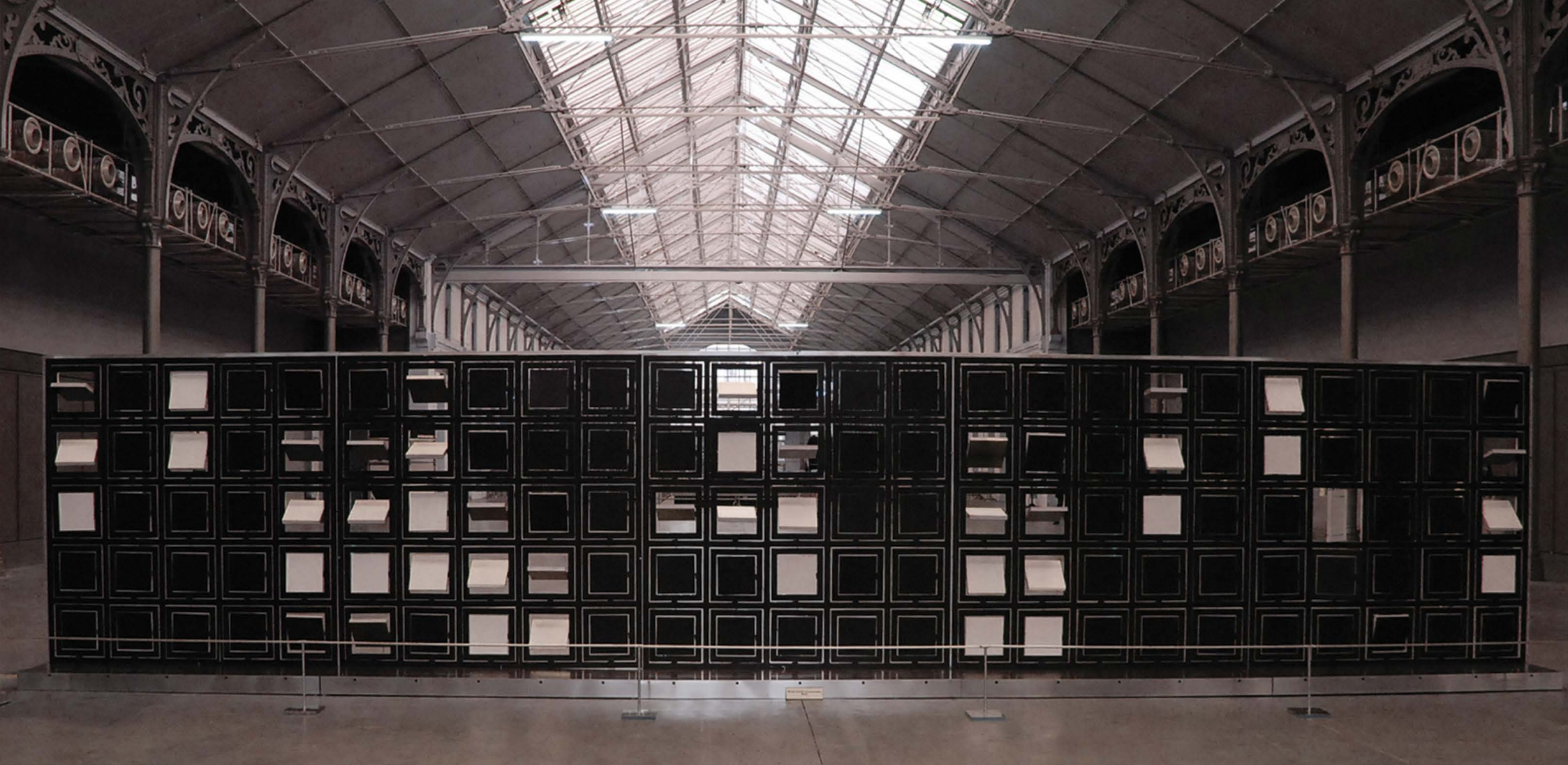
Comme une pierre jetée dans l'eau propage des ondes, chaque activité urbaine produit des signaux. Binary Waves est une installation cybernétique en milieu urbain qui se base sur la détection des flux de communication : les champs électromagnétiques produits par les ondes radio, GSM... et leur transcription en principes lumineux, sonores et cinétiques.

40 panneaux en aluminium et miroir verre
électronique faite sur mesure
logiciel réactif

panneau:
3 00 * 60 * 12 cm

installation:
variable





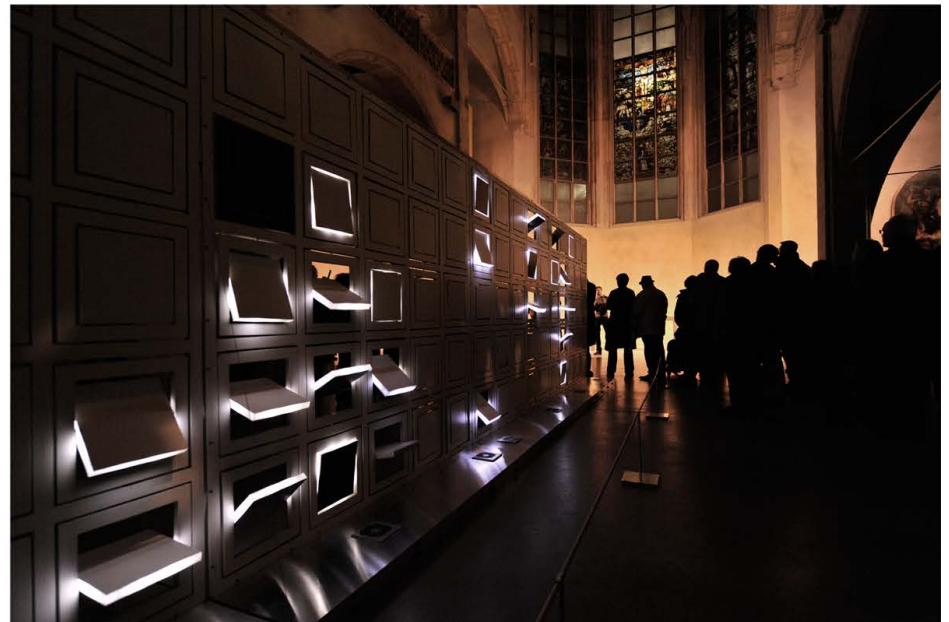
framework 5x5x5

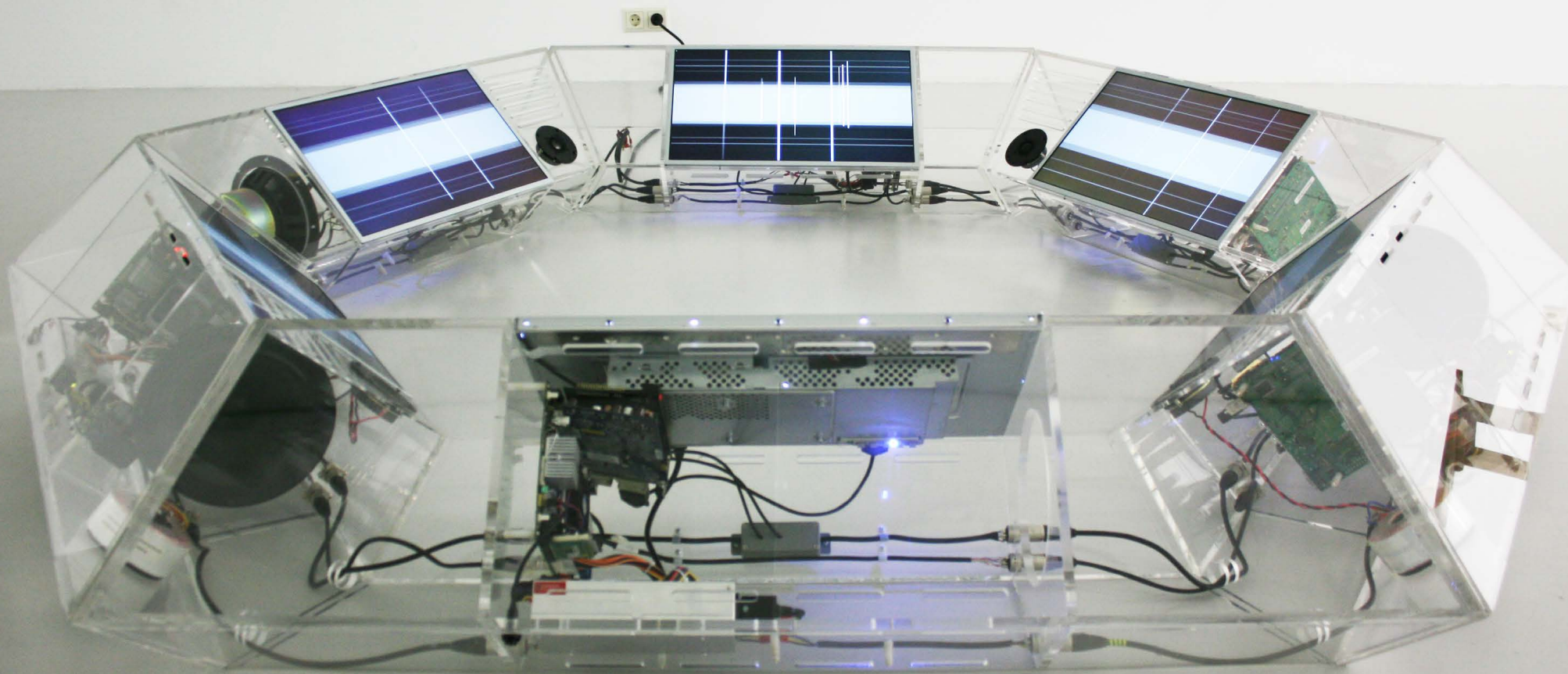
2007 - 2009

Un jeu complet de binaires, noir/blanc, ouvert/fermé, allumé/éteint anime cette oeuvre qui comme un paravent à plat se déplie pour devenir objet et interagir avec son contexte en ouvrant des vues transversales ou en éclairant l'espace, séquences géométriques, aléatoires et génératives alternent au son de ses 250 éléments cinétiques.

aluminium, peinture, lexan
électronique faite sur mesure
250 moteurs
50 senseurs
5 ordinateurs
logiciel réactif

10 00 * 2 15 * 85 cm





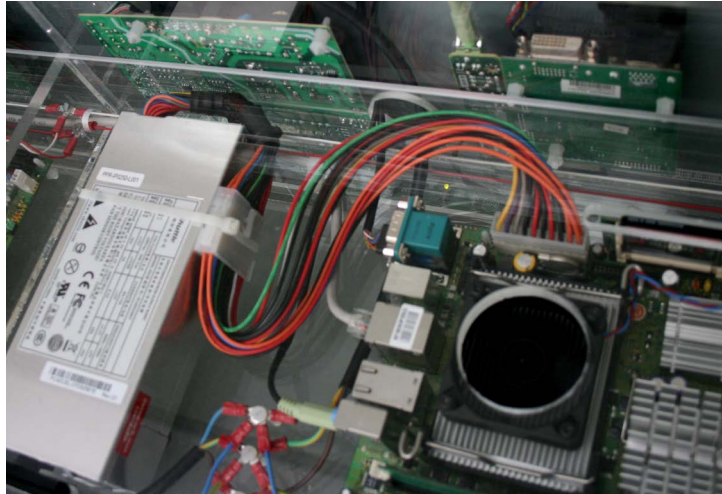
particleSynthesis

2010

Installation sonore générative utilisant un moteur 3D temps réel faisant correspondre au rendu de particules la synthèse granulaire dans un agencement audiovisuel à 360°.

Plexiglas
6 ordinateurs en réseau
6 écrans
4 baffles
électronique fait sur mesure
logiciel génératif

ø: 3 00 cm
h: 45 cm



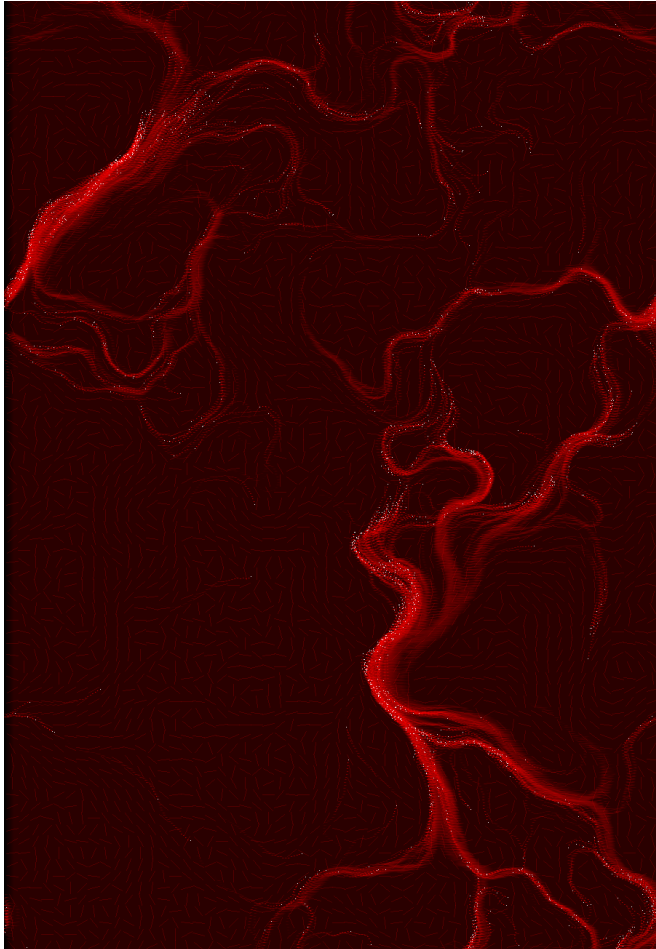
Consoles

2007 - 2011

Sculpture visuelle générative

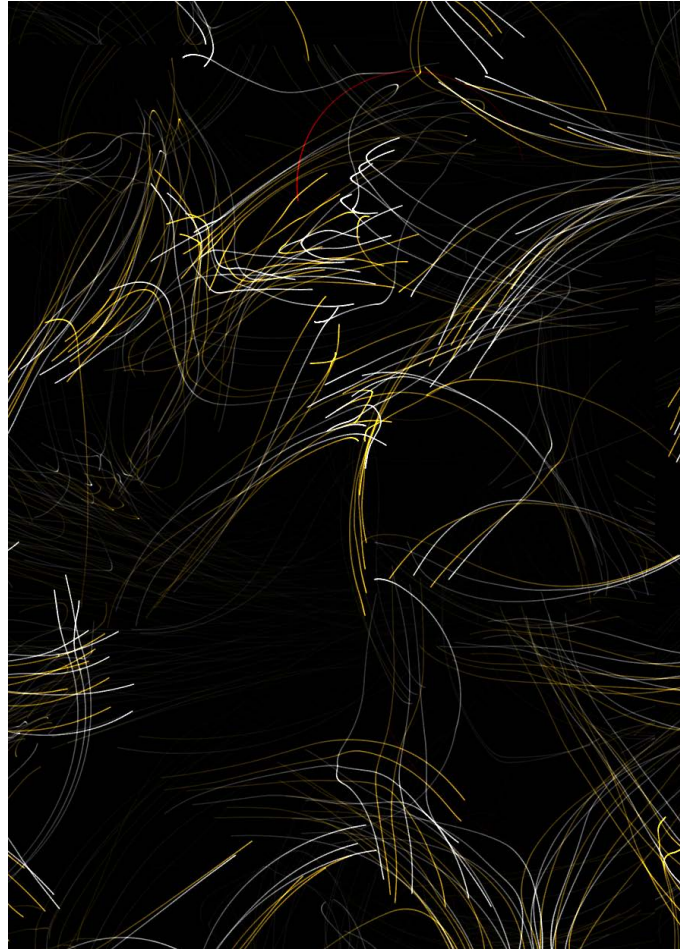
Plexiglas
4 ordinateurs en réseau
4 écrans TFT
4 cartes compact flash
électronique fait sur mesure
logiciel génératif

1 72 * 32 * 29*cm



pixFlow #2

2007



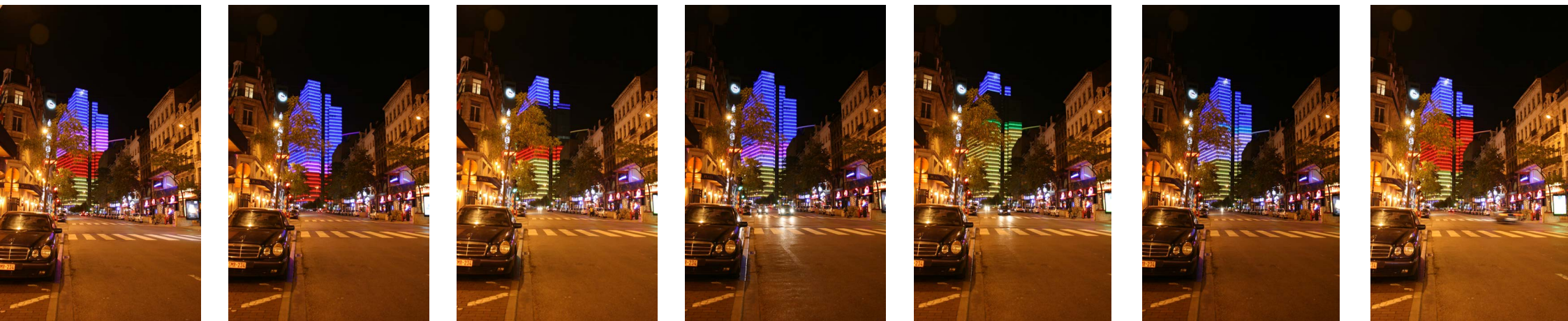
swarmDots

2009



particleSprings

2011



chrono

Œuvre lumière visualisant les valeurs primaires du temps; heures, minutes, secondes par les valeurs primaires de la couleur de la lumière; R, V et B, le point culminant se situant à minuit ou le bâtiment est entièrement blanc et inversément à midi, entièrement noir. Un principe rigoureux qui fait référence à l'Art Concret.

2007

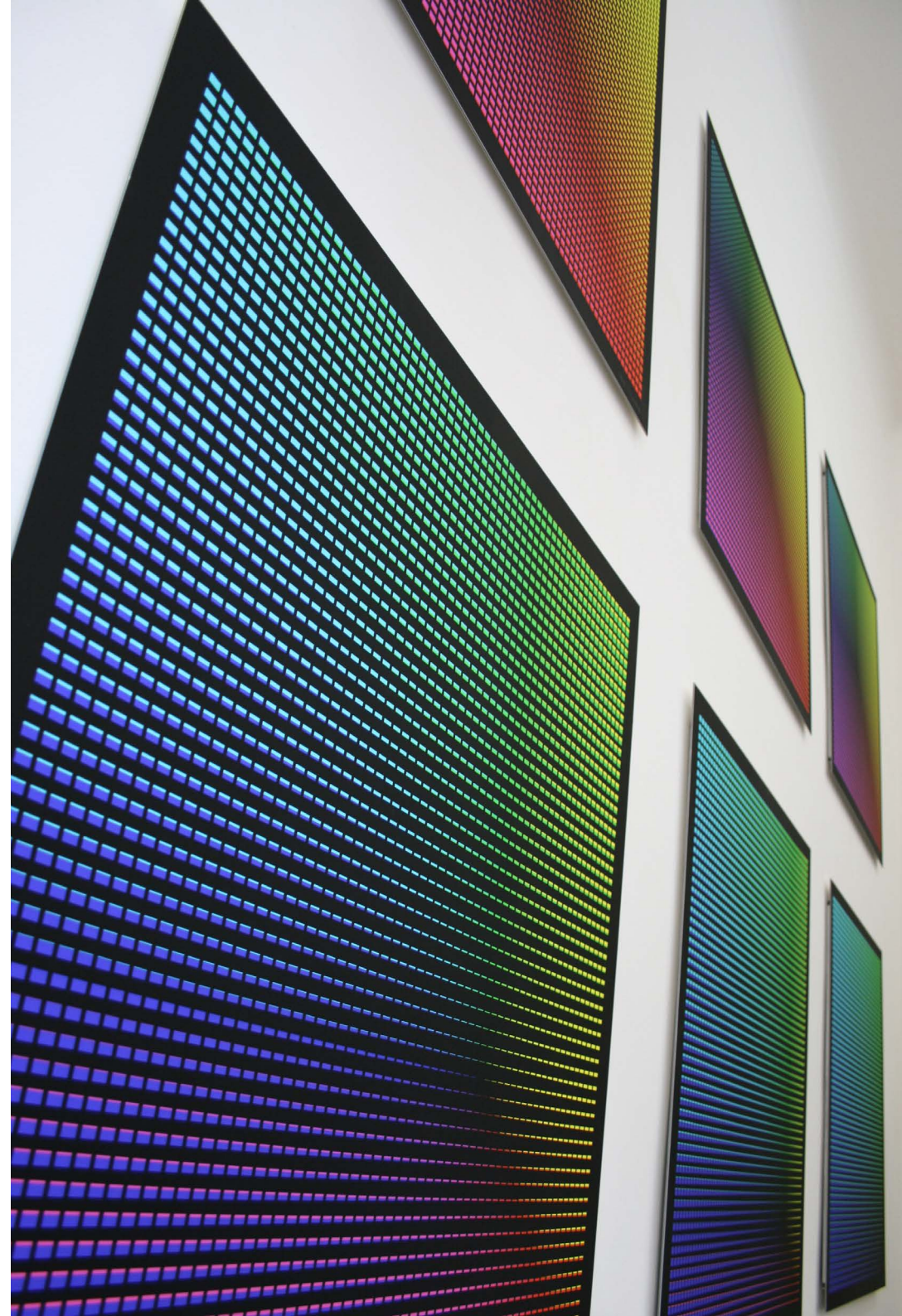
4400 m2

chronoPrints

2009

Les unités de mesure du temps – heures, minutes et secondes – sont associées aux couleurs primaires de la lumière – rouge, vert et bleu. Cette assignation se traduit par un processus de remplissage de la toile avec des surfaces colorées au fil du temps. Chacun des 12 tirages montrés ici reflète le tracé d'une heure de la journée, de la première seconde dans le coin supérieur à la dernière dans le coin inférieur droit. Ces sérigraphies représentent le rapport entre la couleur et le temps.

1 10 * 1 10 cm
60 * 60 cm





flux

2022

Un couloir long de 70 mètres relie la gare centrale à sa station de métro, il est rythmé par des portiques lumineux et sonores munis de capteurs, espacés de la distance d'un pas. Des trajectoires se tracent et créent une partition, une composition harmonique pentatonique dont le rythme évolue avec celui du passage, thématissant la rythmique du pas et du trafic dans l'espace urbain.

500 segments led
500 senseurs pir
50 haut-parleurs
microprocesseurs
électronique fait sur mesure
logiciel réactif

h: 4 00 cm
l: 70 00 cm